



Bienvenue au collège Rabelais

RÉUNION D'INFORMATION À L'ATTENTION DES ÉLÈVES ET DES PARENTS
DE CM2

Objectifs de cette réunion

- ▶ 1. Découvrir l'établissement
- ▶ 2. Les objectifs du collège
- ▶ 3. Le collège et son fonctionnement
- ▶ 4. L'organisation de la scolarité dans l'établissement
- ▶ 5. Les options, les cursus
- ▶ 6. La demi-pension
- ▶ 7. De l'affectation à la rentrée des classes, en passant par l'inscription...
- ▶ 8. Comment préparer au mieux la rentrée en classe de 6^e ?
- ▶ 9. Quelles ressources, règles de vie, quels outils de suivi et d'accompagnement au collège ?

1. L'établissement

- ▶ Quelques photographies du collège
- ▶ LA COUR





► LA DEMI-PENSION



Les résultats des élèves du collège

- ▶ DNB série générale:
 - ▶ 93,1% de réussite en 2021 (93,98% en 2020 93,93% en 2019)
 - ▶ 52,5% de mention TB
 - ▶ 17,5% de mention B
 - ▶ 13,1% de mention AB
 - ▶ 10% sans mention
- ▶ Affectation post 3^e 2021 :
 - ▶ 89% dans la voie générale et technologique, parmi lesquels:
 - ▶ 51% au lycée Berthelot
 - ▶ 34% au lycée d'Arsonval
 - ▶ 9% au lycée Mansart
 - ▶ 6% dans d'autres établissements (dans et hors académie)
 - ▶ 11% dans la voie professionnelle

2. Les objectifs de la scolarité au collège Rabelais

- ▶ Poursuivre les apprentissages pour que chaque élève atteigne et valide le socle commun de connaissances, de compétences et de culture
- ▶ Conduire chaque élève au meilleur de ses capacités
- ▶ Permettre à chaque élève d'être heureux dans sa scolarité et dans sa vie
- ▶ Développer la citoyenneté, le projet scolaire ou professionnel de l'élève
- ▶ Conforter la mise en œuvre des règles de vie en société. Se respecter et respecter autrui
- ▶ Travailler en co-éducation avec les familles

Objectif en fin de cycle 4: la maîtrise du socle commun de connaissances, de compétences et de culture

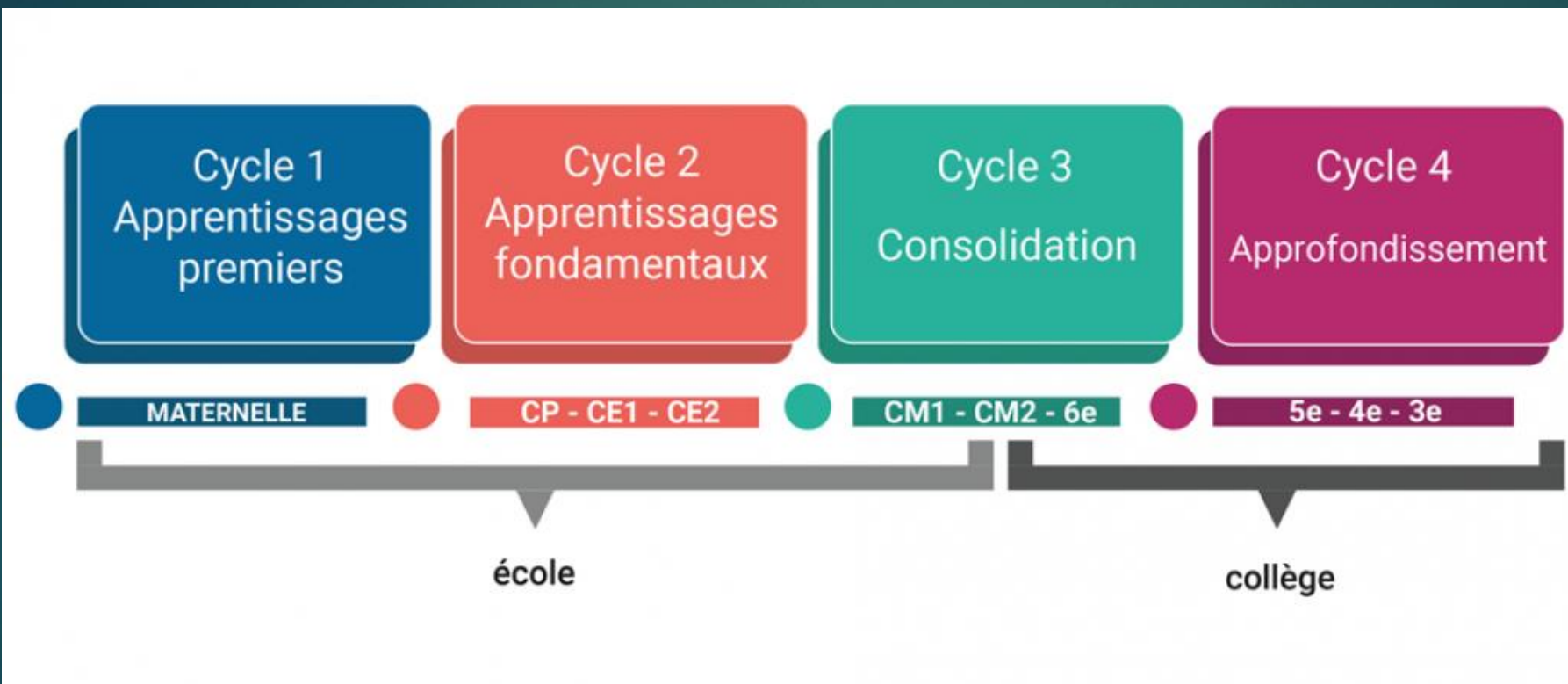
► 5 domaines, 8 composantes:

- Les langages pour penser et communiquer en 4 objectifs:
 - 1) Comprendre, s'expliquer en utilisant la langue française à l'oral et à l'écrit
 - 2) Comprendre, s'expliquer en utilisant une langue étrangère et, le cas échéant, une langue régionale
 - 3) Comprendre, s'expliquer en utilisant les langues mathématiques, scientifiques et informatiques
 - 4) Comprendre, s'expliquer en utilisant les langages des arts et du corps
- 5) Les méthodes et les outils pour apprendre
- 6) La formation de la personne et du citoyen
- 7) Les systèmes naturels et les systèmes techniques
- 8) Les représentations du monde et de l'activité humaine

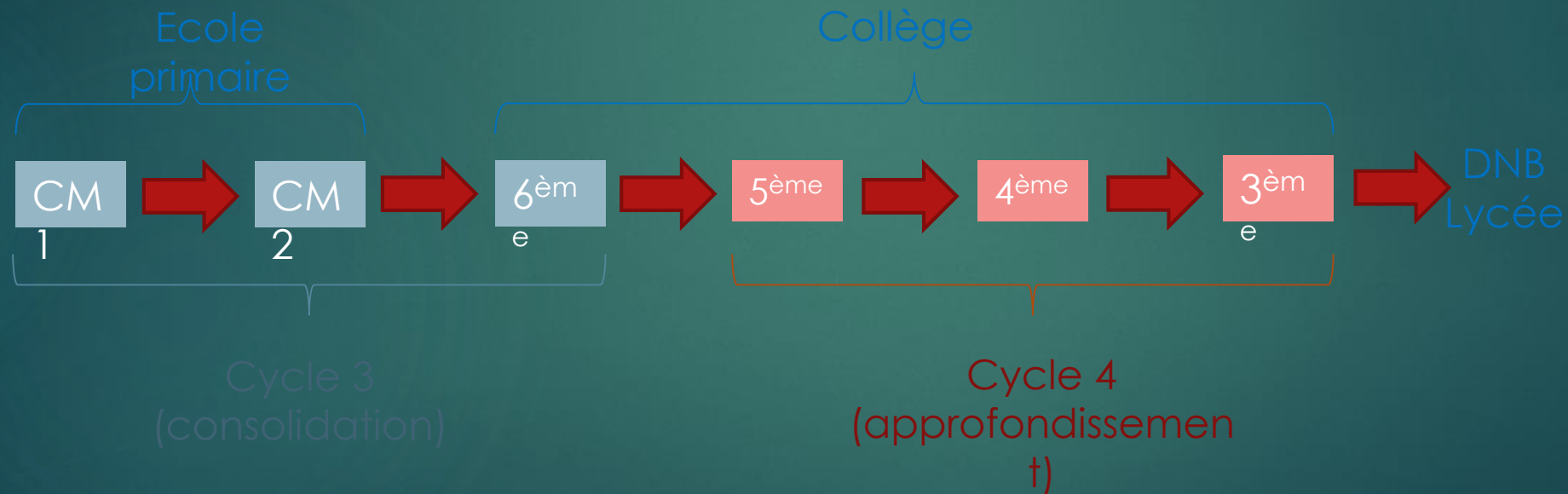
Le socle commun de connaissances, de compétences et de culture



Le collège dans les cycles (source: Eduscol)

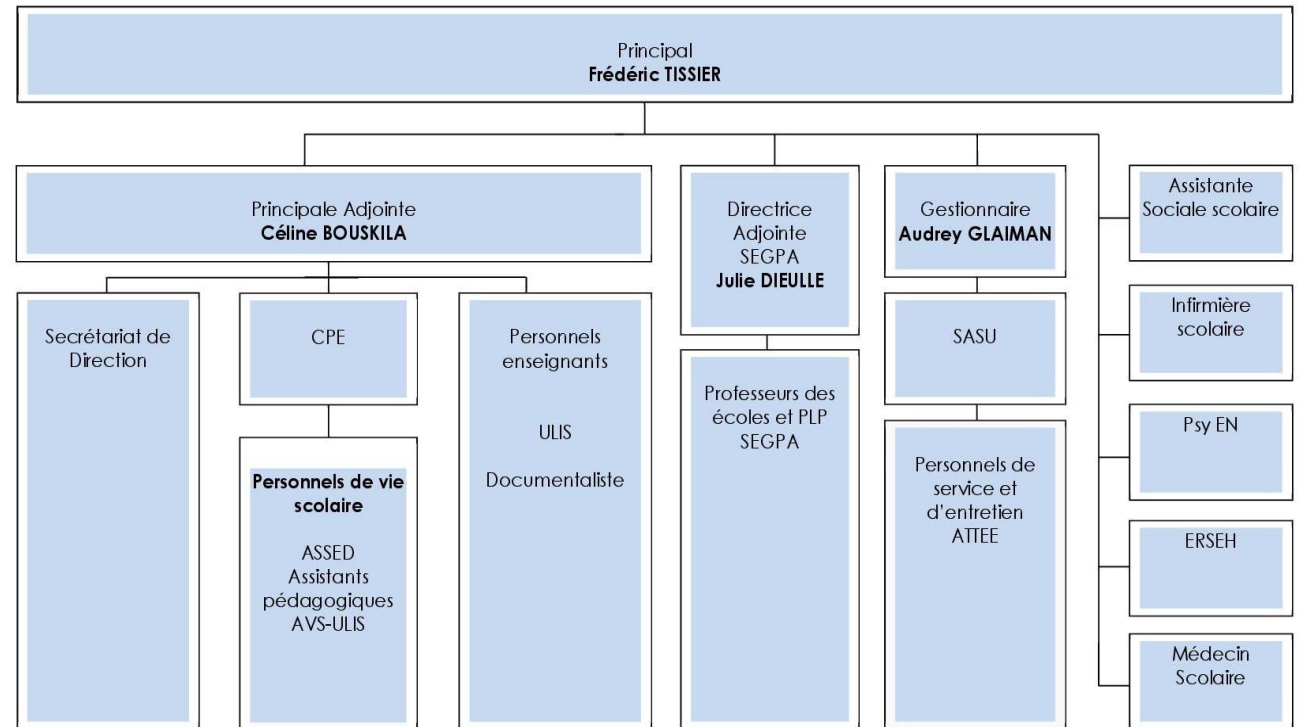


- ▶ La 6^e termine le cycle 3 des enseignements
- ▶ Les classes de 5^e, 4^e et 3^e constituent le cycle 4 des apprentissages



3. Le collège et son fonctionnement

Organigramme du collège François Rabelais



Comment fonctionne un établissement du second degré (collège, lycée) ?

- ▶ Deux autorités:




- ▶ **La collectivité de rattachement (département du Val-de-Marne pour les collèges) a en charge notamment:**

- ▶ L'affectation et le remplacement des personnels d'entretien, de cuisine, d'accueil
 - ▶ Les gros travaux
 - ▶ La dotation de fonctionnement

- ▶ **Les autorités ministérielles et académiques déterminent notamment :**

- ▶ Le calendrier scolaire
 - ▶ Les volumes horaires d'enseignement
 - ▶ L'affectation et le remplacement des personnels enseignants

Le collège a plusieurs sources de

		 
Personnels d'entretien, de cuisine, d'accueil	Affecte, nomme, rémunère, évalue	
Fonctionnement de l'établissement	Dote l'établissement d'une somme permettant d'établir un budget (environ 150.000 euros pour le collège Rabelais)	
Aide à la demi-pension	Finance l'ADEP (aide à la demi-pension)	
Travaux	Décide et finance les constructions de collèges et leurs grands travaux (environ 2,5 Millions d'euros en 2021 pour le collège Rabelais)	
Matériels	Finance Ordival, les ordinateurs et équipements informatiques des salles, les tables, chaises, tableaux et tout le mobilier	
Personnels enseignants, d'éducation, administratifs		Affecte, nomme, rémunère (environ 4,3 Millions d'euros pour le collège Rabelais), évalue
Bourses des collèges		Finance les bourses et les fonds sociaux
Enseignements		Détermine les programmes, arrête le calendrier scolaire, organise et valide les examens
Gratuité de l'enseignement		Finance les manuels scolaires, les carnets de correspondance

Qui organise la vie de l'établissement ?

▶ Le chef d'établissement :

- ▶ Préside les instances
- ▶ Représente l'Etat dans l'établissement
- ▶ Organise le fonctionnement de l'établissement
- ▶ Décide de certaines sanctions disciplinaires des élèves
- ▶ Signe les bons de commande, passe les marchés
- ▶ A autorité fonctionnelle sur les personnels de l'établissement

▶ Le Conseil d'administration vote :

- ▶ L'organisation pédagogique de l'établissement
- ▶ Le règlement intérieur
- ▶ le budget et le compte financier
- ▶ Le fonctionnement général de l'établissement
- ▶ La composition des instances essentielles de l'établissement (Conseil de discipline, Commission hygiène et sécurité, etc.)

▶ Le règlement intérieur organise une partie de la vie de l'établissement:

- ▶ Il détermine les horaires et les principaux fonctionnements
- ▶ Il doit être connu et respecté
- ▶ Il est affiché dans l'établissement
- ▶ Il est imprimé dans les carnets de correspondance
- ▶ Une charte, en début de règlement, rappelle les règles essentielles

4. L'organisation de la scolarité dans l'établissement: de nouveaux horaires, de nouvelles disciplines, de la 6^e à la 3^e

À CHAQUE CLASSE SON EMPLOI DU TEMPS	6 ^e	5 ^e	4 ^e	3 ^e
Français	4h30	4h30	4h30	4h
Mathématiques	4h30	3h30	3h30	3h30
Histoire - géographie Enseignement moral et civique	3h	3h	3h	3h30
Langue vivante 1	4h	3h	3h	3h
Langue vivante 2	-	2h30	2h30	2h30
Sciences de la vie et de la Terre		1h30	1h30	1h30
Sciences physiques	4h	1h30	1h30	1h30
Technologie		1h30	1h30	1h30
Éducation physique et sportive	4h	3h	3h	3h
Arts plastiques	1h	1h	1h	1h
Éducation musicale	1h	1h	1h	1h

L'organisation de la scolarité dans l'établissement: Un emploi du temps hebdomadaire, avec des variations par quinzaine (semaines paires et impaires)

COLLEGE FRANCOIS RABELAIS

6E 6 - Année Complète

10/05/2021 18:02 - Page 1

	lundi	mardi	mercredi	jeudi	vendredi
8h30	VIE DE CLASSE 103	FRANCAIS 306	HISTOIRE-GEOGRAPHIE 103	ED.PHYSIQUE & SPORT.	MATHEMATIQUES [6E 6P.1] 201
9h25	MATHEMATIQUES 201	ANGLAIS LV1 [6E 6P.1] 209	FRANCAIS [6E 6P.2] 306		MATHEMATIQUES [6E 6P.2] 201
10h20					SP
10h35	SCIENCES VIE & TERRE 109 SVT	ANGLAIS LV1 [6E 6P.2] 209	FRANCAIS [6E 6P.1] 306	TECHNOLOGIE [6E 6P.1] TECH 1	MATHEMATIQUES 201
11h30	MATHEMATIQUES 201	MATHEMATIQUES 201	PHYSIQUE-CHIMIE 106 PHY	SCIENCES VIE & TERRE [6E 6P.1] 109 SVT	HISTOIRE-GEOGRAPHIE 103
12h25					
12h55					
13h50	TECHNOLOGIE TECH 1	HISTOIRE-GEOGRAPHIE 103		ANGLAIS LV1 209	ED.PHYSIQUE & SPORT.
14h45	ANGLAIS LV1 209			ARTS PLASTIQUES 303 AP	ANGLAIS LV1 209
15h00				EDUCATION MUSICALE 305 ED MUS	
15h55					
16h50					
17h45					

© Insee Education 2021

L'organisation de la scolarité dans l'établissement: le rythme de la journée type

- ▶ 8h10: ouverture de la grille
- ▶ 8h25: fermeture de la grille
- ▶ 10h20: récréation
- ▶ 11h30: début de la demi-pension (repas pour les élèves qui ont terminé les cours du matin à 11h30)
- ▶ 12h25: repas pour les élèves qui ont terminé les cours du matin à 12h25
- ▶ 12h55: début des cours de l'après-midi (pour les élèves qui ont terminé les cours du matin à 11h30)
- ▶ 13h50: fin de la demi-pension et début des cours pour les élèves qui ont terminé les cours du matin à 12h25
- ▶ 14h45: récréation
- ▶ 17h45: fin des cours
- ▶ 18h00: fermeture de l'établissement (le mercredi à 12h30)

COLLEGE FRANCOIS RABELAIS

6E 6 - Année Complète

Semaines paires et Impaires

Premiers cours à 8h30

Récréation du matin (15 minutes)

Toujours 1h30 minimum de pause méridienne

Fin des cours le plus souvent à 16h max (6^e)

Fin des cours à 17h45 (4^e-3^e)

	lundi	mardi	mercredi	jeudi	vendredi
8h30	VIE DE CLASSE 103	FRANCAIS 306	HISTOIRE-GEOGRAPHIE 103	ED.PHYSIQUE & SPORT.	MATHEMATIQUES [8E 8P.1] 201
9h25	MATHEMATIQUES 201	ANGLAIS LV1 [8E 8P.1] 209	FRANCAIS [8E 8P.2] 306		MATHEMATIQUES [8E 8P.2] 201
10h20	SCIENTES VIE & TERRE 109 SVT	ANGLAIS LV1 [8E 8P.2] 209	FRANCAIS [8E 8P.1] 306	TECHNOLOGIE [6E 6P.1] TECH 1	HISTOIRE-GEOGRAPHIE 103
10h35				SCIENTES VIE & TERRE [8E 8P.2] 109 SVT	
11h30	MATHEMATIQUES 201	MATHEMATIQUES 201	PHYSIQUE-CHIMIE 106 PHY	SCIENTES VIE & TERRE [8E 8P.1] 109 SVT	
12h25	1h30 de pause méridienne	1h30 de demi-pension		TECHNOLOGIE [6E 6P.2] TECH 1	1h30 de demi-pension
12h55				FRANCAIS [8E 8P.2] 306	
13h50	TECHNOLOGIE TECH 1	HISTOIRE-GEOGRAPHIE 103		ANGLAIS LV1 209	ED.PHYSIQUE & SPORT.
14h45	ANGLAIS LV1 209			ARTS PLASTIQUES 303 AP	ANGLAIS LV1 209
15h00				EDUCATION MUSICALE 305 ED MUS	
15h55					
16h50					
17h45					

Association sportive le mercredi après-midi (facultatif)

6 heures de cours max par jour sauf exception

Récréation de l'après-midi (15 minutes)

5. Les options, les cursus

- ▶ Au collège Rabelais, à la rentrée 2022:
 - ▶ 29 divisions, environ 770 élèves
 - ▶ 7 classes de 6^e
 - ▶ 7 classes de 5^e
 - ▶ 8 classes de 4^e
 - ▶ 7 classes de 3^e
 - ▶ Environ 650 demi-pensionnaires
 - ▶ Une classe d'UPE2A (unité pédagogique pour élèves allophones arrivants)
 - ▶ Une classe d'ULIS (unité locale d'intégration scolaire)
 - ▶ 4 divisions SEGPA (section d'enseignement général et professionnel adapté)

Cursus et options

▶ **Classe bilangue**

- ▶ Deux Langues vivantes 1: Anglais et Allemand, étudiées autant l'une que l'autre, de la 6^e à la 3^e
- ▶ Pas de LV2 de la 5^e à la 3^e
- ▶ Nécessite une capacité à travailler davantage, dès la 6^e
- ▶ Empêche le choix de l'espagnol ou de l'italien en LV2 5^e
- ▶ Places limitées (30): sélectif à l'entrée

▶ **Langues vivantes**

- ▶ Anglais obligatoire en LV1 de la 6^e à la 3^e
- ▶ A partir de la 5^e, choix en LV2 de l'espagnol, ou de l'italien pour la suite de la scolarité

▶ **Option Langues et culture de l'antiquité**

- ▶ A partir de la 5^e, 2h par semaine, obligatoirement jusqu'en 3^e
- ▶ Places limitées (60): sélectif à l'entrée
- ▶ Peut apporter jusqu'à 20 points supplémentaires sur 800 pour l'obtention du DNB ou d'une mention

6. La demi-pension

- ▶ 650 demi-pensionnaires
- ▶ Préparation des repas dans l'établissement (cuisine autonome)
- ▶ Menus validés par une diététicienne
- ▶ Facturation par l'établissement au forfait trimestriel
- ▶ 1^{ère} période : 1^{er} septembre – 31 décembre
- ▶ 2^e période : 1^{er} janvier – 30 mars
- ▶ 3^e période : 1^{er} avril – fin de l'année scolaire
- ▶ 3 types de forfait: 2 jours, 3 jours ou 4 jours parmi les lundi, mardi, jeudi et vendredi.
- ▶ Pas de demi-pension le mercredi midi.
- ▶ Pas de changement en cours de trimestre (sauf début d'année, jusqu'au 10 septembre)
- ▶ Aides possibles (ADEP, Bourses)

La carte de demi-pension

- ▶ Elle est délivrée gratuitement aux élèves demi-pensionnaires pour deux années (renouvelée en début de 4^e).
- ▶ En cas de perte ou de dégradation, elle est à renouveler aux frais de la famille (7€)



7. De l'affectation à la rentrée des classes, en passant par l'inscription...

► Temps 1: l'affectation

- Le collège ne procède à l'inscription des élèves que sur avis d'affectation de Madame la Directrice académique
- Une fois l'avis reçu par les familles, un dossier d'inscription sera soit mis à disposition à l'école, soit mis à la disposition en téléchargement sur le site du collège

► Temps 2: l'inscription

- Elle se fera à distance, du 11 au 24 juin. Un accusé de réception sera adressé aux familles avant mi-juillet pour confirmer:
 - L'inscription
 - L'inscription en classe bilingue, si une demande a été faite

► Temps 3: la rentrée

- La rentrée se fera le jeudi 1er septembre suivant le calendrier qui sera publié sur le site du collège www.college-rabelais.fr

La constitution des classes

- ▶ Les classes sont constituées suivant différentes contraintes (options, sexes, niveaux scolaires, etc.)
- ▶ La constitution des classes s'effectue en tenant compte des éléments fournis par les enseignants du 1^{er} degré.
- ▶ Les élèves et les familles n'ont pas accès au numéro de classe attribué avant la rentrée scolaire
- ▶ Nous n'acceptons pas les demandes de rapprochement entre élèves, qui seraient trop nombreuses et ont par le passé entravé la bonne constitution des classes.

Les fournitures scolaires

- ▶ La liste des fournitures scolaires sera disponible sur le site du collège, au plus tard début juillet.

La rentrée scolaire

- ▶ Les parents de 6^e sont habituellement acceptés pour accompagner leur enfant jusqu'à l'appel en classe, le jour de la rentrée (2 septembre)
- ▶ En 2020, ceci n'a pas été possible en raison des contraintes sanitaires
- ▶ En 2021, cela a été possible.
- ▶ Une information plus précise sera donnée via le site www.college-rabelais.fr, avant la rentrée.

8. Comment préparer au mieux la rentrée en classe de 6^e ?

- ▶ Remplir le dossier d'inscription de façon rigoureuse (adresses postales, téléphones, adresses électroniques)
- ▶ **Si souhaité**, compléter la demande de classe bilangue et le informer l'enseignant de la classe de CM2
- ▶ Remplir les documents préalables à la rentrée
 - ▶ Choix du régime de sortie (ce choix sera reporté par l'établissement au dos du carnet de liaison)
 - ▶ *Régime 1 :*
 - ▶ L'élève est externe, il est autorisé à quitter le collège en cas d'absence de professeur, soit après la dernière heure effective de cours du matin ou de l'après-midi,
 - ▶ L'élève est demi-pensionnaire, il est autorisé à quitter le collège en cas d'absence des professeurs soit après la demi-pension (**pour le 1^{er} service à 12h55 et pour le 2^d service à 13h50**) ou après la dernière heure de cours effective de l'après-midi.
 - ▶ *Régime 2 :*
 - ▶ L'élève n'est pas autorisé à quitter le collège en cas d'absence de professeur, il doit obligatoirement se rendre en permanence et sortir à ses heures habituelles d'emploi du temps.
 - ▶ Positionnement demi-pension (pourra être revu à la rentrée)
 - ▶ Fournir deux photos d'identité
 - ▶ Remplir les autorisations (photographie de classe, droit à l'image, sorties scolaires...)
 - ▶ Remplir la convention ORDIVAL en ligne (site du département www.valdemarne.fr)
 - ▶ Préparer un justificatif d'assurance scolaire pour la rentrée (facultatif)

9. Quelles ressources, règles de vie, quels outils de suivi et d'accompagnement au collège ?

- ▶ Un outil d'information et de suivi: PRONOTE
- ▶ Un outil de communication: le carnet de correspondance
- ▶ Des ressources pour le suivi:
 - ▶ Le professeur principal
 - ▶ La vie scolaire
 - ▶ La Conseillère Principale d'Education
 - ▶ Les Assistants d'Education
 - ▶ Aides Educatives à la Scolarité des Enfants Handicapés
 - ▶ Le Psychologue de l'Education nationale
 - ▶ Les personnels sociaux et de santé
 - ▶ L'infirmière scolaire
 - ▶ L'assistante sociale scolaire
 - ▶ La direction

PRONOTE

Collège François Rabelais, 10 P. x COLLEGE FRANCOIS RABELAIS x +

https://0941220r.index-education.net/pronote/parent.html

Les plus visités Débuter avec Firefox La-Vie-Scolaire.fr - Ac... http://lireensemble.ov... Google X 8 Qml Wyor 9 lsys | ...

REPUBLIQUE FRANÇAISE

COLLEGE FRANCOIS RABELAIS

Espace Parents

Informations personnelles Cahier de textes Notes Compétences Résultats Vie scolaire Communication

Page d'accueil Précédente connexion le mardi 04 mai à 08h37

09h25 ED. PHYSIQUE & SPORT

10h35 MATHÉMATIQUES

11h30 ANGLAIS LV1

12h25

12h55

13h50 Enseignement à distance ARTS PLASTIQUES A LA MAISON

15h00 Changement de salle FRANCAIS A LA MAISON

15h55

16h50

17h45

- ANGLAIS LV1 Fait
WB p 61-63. Attention de bien faire le travail et de ne pas oublier son matériel.
- FRANCAIS
Acheter l'Ami retrouvé de F. UHLMAN, collection classico collège, éditions Belin Gallimard
- FRANCAIS Fait
Rédaction à rendre
- MATHÉMATIQUES Fait
finir 26,27,28p270

Pour Demain

- ANGLAIS LV1 Fait
fin des exposés: plus aucune excuse pour passer...
- ANGLAIS LV1
réviser pour quiz sur segregation
- LCA LATIN
Rendez-vous en classe virtuelle à 11h35.
<https://college.cned.fr/cv/221571/273>
- PHYSIQUE-CHIMIE
Terminer le TP commencé en classe en suivant les documents joints.
Correction du TP réaction entre le fer et l'acide chlorhydrique
<https://www.youtube.com/watch?v=GP9JaQsEZy0>

Pour le mercredi 12 mai

- SCIENCES VIE & TERRE
Faire l'activité C. sur l'évolution (besoin du manuel de SVT)

Demain après-midi

DANS L'ÉTABLISSEMENT

Absences, punitions ...

Aucun nouvel évènement

Dernières notes

- PHYSIQUE-CHIMIE Aujourd'hui 14,50 / 17
- FRANCAIS le 7 mai 20,00
- FRANCAIS le 7 mai 63,50 / 1...
- PHYSIQUE-CHIMIE le 6 mai 9,20 / 10
- ESPAGNOL LV2 le 30 avr. 8,00 / 15
- SCIENCES VIE & TERRE le 30 avr. 7,00 / 10
- SCIENCES VIE & TERRE le 30 avr. 14,50
- ESPAGNOL LV2 le 28 avr. 6,00 / 8
- ESPAGNOL LV2 le 27 avr. 5,00 / 5

- Direction académique du Val-de-Marne
- Associations de parents d'élèves
- Calendrier scolaire
- Consignes nationales de sécurité
- Assistance Ordinal
- Conseil départemental du Val-de-Marne
- Menu de la semaine

Agenda

- 10 mai 1/4 LECTURE Aujourd'hui de 15h00 à 15h15 G
- 11 mai 1/4 LECTURE Demain de 15h00 à 15h15 G
- 13 mai 1/4 LECTURE Le 13 mai de 15h00 à 15h15 G

Informations & Sondages

- Fil orientation n°10: visio Orientation et affectation Direction G
- Arrêt des changements de régime Direction G

Mentions légales Toutes vos données sont hébergées en France Certifié ISO 27001

Tout savoir sur PRONOTE Tutos vidéo Accéder à l'aide en ligne

Travail à faire: cahier de textes

The screenshot shows the 'Espace Parents' interface for Collège François Rabelais. The main navigation bar includes 'Informations personnelles', 'Cahier de textes', 'Notes', 'Compétences', 'Résultats', 'Vie scolaire', and 'Communication'. The 'Travail à faire' section is active, displaying a list of assignments on the left and a detailed view of today's tasks on the right.

Contenu et ressources **Travail à faire**

Travail à faire à la maison **Vue chronologique** **Vue hebdomadaire** depuis 05/04/2021 ☒ Fait ☒ A faire

☒ Tout afficher

Matière	Nombre
ANGLAIS LV1	23
ARTS PLASTIQUES	3
EDUCATION MUSICALE	1
FRANCAIS	15
LCA LATIN	9
MATHEMATIQUES	5
PHYSIQUE-CHIMIE	5
SCIENCES VIE & TERRE	4

Aujourd'hui

- ANGLAIS LV1**
Donné le 04/05 [6 jours]
Exposé: proposition de délai supplémentaire jusqu'au 10 mai pour le présenter en classe(dernier délai). [Voir le cours](#) [Fait](#)
- ANGLAIS LV1**
Donné le 06/05 [4 jours]
WB p 61-63. Attention de bien faire le travail et de ne pas oublier son matériel. [Voir le cours](#) [Fait](#)
- FRANCAIS**
Donné le 04/05 [6 jours]
Acheter l'Ami retrouvé de F. UHLMAN, collection classicocollège, éditions Belin Gallimard [Voir le cours](#)
- FRANCAIS**
Donné le 04/05 [6 jours]
Rédaction à rendre [Voir le cours](#) [Fait](#)
- MATHEMATIQUES**
Donné le 07/05 [3 jours]
finir 26,27,28p270 [Fait](#)
- FRANCAIS**
Donné le 06/05 [1 jour]
Dernier délai pour le justificatif de domicile. Apportez la feuille jaune (original) pour ceux qui l'ont encore. Dernier délai pour ceux qui n'ont toujours pas proposé de sujet ! [Voir le cours](#) [Fait](#)
- FRANCAIS**
Donné le 06/05 [1 jour]
Réviser les leçons sur le conditionnel et le subjonctif [Fait](#)

ven. 07 mai

Mentions légales | Toutes vos données sont hébergées en France | Certifié ISO 27001 | [Tout savoir sur PRONOTE Tutos video](#) | [Accéder à l'aide en ligne](#)

Notes, bulletin

Collège François Rabelais, 10 R...COLLEGE FRANCOIS RABELAIS

https://0941220r.index-education.net/pronote/parent.html

Les plus visitésDébuter avec FirefoxLa-Vie-Scolaire.fr - Ac...http://lireensemble.ov...GoogleX 8 Qml Wyor 9 Isyvs | ...Autres marque-pages

COLLEGE FRANCOIS RABELAIS
Espace Parents

Informations personnellesCahier de textesNotesCompétencesRésultatsVie scolaireCommunication

Les notesRelevéBulletins

Bulletin de l'élèveTrimestre 2

Matières	TI	Moyennes Trimestre 2				Éléments du programme travaillés durant la période	App. A : Appréciations
		Élève	Classe	M-	M+		
ANGLAIS LV1	13,70	14,74	14,24	10,03	19,00	<ul style="list-style-type: none">Identifier quelques grands repères culturelsMettre en voix son discours par la prononciation, l'intonation et la gestuelle adéquates.Repérer des indices pertinents, extralinguistiques ou linguistiques, pour identifier la situation d'énonciation et déduire le sens d'un message.S'approprier le document en utilisant des repérages de nature différente : indices extralinguistiques, linguistiques, reconstitution du sens, mise en relation d'éléments significatifs.	Trimestre satisfaisant avec des progrès. Vous avez fait preuve d'une belle implication et d'un grand sérieux en classe. Continuez ainsi.
ARTS PLASTIQUES	17,50	18,33	15,05	9,22	19,00	<ul style="list-style-type: none">A Création, statut et signification des images.C La valeur expressive de l'écart dans l'artChoisir, mobiliser et adapter des langages et des moyens plastiques variés en fonction de leurs effets dans une intention artistique en restant attentif à l'inattenduFaire preuve d'autonomie, d'initiative, de responsabilité, d'engagement et d'esprit critique dans la conduite d'un projet artistiqueÉtablir des liens entre son propre travail, les œuvres rencontrées ou les démarches observées	Le résultats restent excellents et la motivation intacte. Guillaume n'hésite pas à reconsidérer ses projets afin d'atteindre ses objectifs. Félicitations.
ED PHYSIQUE & SPORT	15,00	15,50	16,21	15,00	18,00	<ul style="list-style-type: none">Coopérer et réaliser des projets. Partager des tâchesDévelopper sa motricité. et apprendre à s'exprimer en utilisant son corps.	Encore un très bon travail. Résultats stables. Félicitations et poursuivez ainsi.
EDUCATION MUSICALE	16,17	16,67	15,77	11,67	19,34	<ul style="list-style-type: none">Adopter un comportement qui respecte les conditions de l'expression et de l'écoute de la musiqueÉcouter, comparer et construire une culture musicale communeRéaliser des projets musicaux d'interprétation ou de créationSituer et comparer des musiques de styles proches ou éloignés dans l'espace et/ou dans le temps pour construire des repères techniques et culturels.	Les résultats sont très satisfaisants mais la participation orale manque toujours.
Compétences orales	13,33	13,33	15,28	10,67	19,33		
	Ecrit	19,00	20,00	16,26	10,00	20,00	
ESPAGNOL LV2	12,38	14,50	14,61	9,00	20,00		Assez bon trimestre, travaillez davantage.
FRANCAIS	14,84	16,23	14,04	10,54	18,23	<ul style="list-style-type: none">Agir dans la cité : individu et pouvoirAnalyser la phrase complexeAnalyser une œuvre et repérer ses effets esthétiquesExploiter les ressources de la paroleS'initier à l'argumentation	Un excellent trimestre. Guillaume tient compte des consignes et des conseils. Il progresse de manière constante. Il faut poursuivre ainsi.
HISTOIRE-GEOGRAPHIE	12,60	15,08	13,56	6,80	18,32		Ensemble très satisfaisant. Le travail est sérieux; la méthodologie du paragraphe argumenté lentement maîtrisée. Poursuivez vos efforts afin de confirmer tout cela au prochain trimestre.
LCA LATIN	12,50	16,91	15,83	11,09	20,00	<ul style="list-style-type: none">La République fragilisée: cinq causes. Comprendre globalement un texte non traduit, répondre à une question de lecture, méthodologie de la traduction, prises de notes, le point sur le datif et le parfait	En nets progrès. Les évaluations hebdomadaires t'ont aidé à travailler régulièrement. et à entrer dans le système de la langue. Pour progresser encore, n'hésite pas à participer davantage.

Informations et communication

The screenshot displays the 'Espace Parents' interface for Collège François Rabelais. The browser address bar shows the URL <https://0941220r.index-education.net/pronote/parent.html>. The navigation bar includes links for 'Informations personnelles', 'Cahier de textes', 'Notes', 'Compétences', 'Résultats', 'Vie scolaire', and 'Communication'. The 'Communication' tab is active, showing a list of communications and surveys under the heading 'Informations & sondages'. The list includes three items:

- Fil orientation n°10: visio Orientation et affectation** (Divers - Direction (Principal et Principale adjointe)) dated ven. 07 mai. The text states: 'Madame, Monsieur, Afin de vous accompagner dans la phase finale d'orientation et d'affectation, une brève visioconférence est programmée le mardi 18 mai 2021 à partir de 18 heures. Le lien vers celle-ci sera mis en ligne sur Pronote. Cordialement, La direction.' It includes a checkbox 'J'ai pris connaissance de cette information' and an 'Editer' button.
- Arrêt des changements de régime** (Divers - Direction (Principal et Principale adjointe)) dated jeu. 06 mai. The text states: 'Madame, Monsieur, Au regard de la situation sanitaire, les changements de régime ont été autorisés par sondage PRONOTE du 26 au 30 avril. Une tolérance a été accordée après cette date pour les retardataires (par envoi d'un courrier électronique ou mot dans le carnet). Les changements de régime ne seront plus acceptés à partir de ce jeudi 06 mai midi, pour permettre la facturation du 3e trimestre. Ils seront à nouveau réouverts si la demi-jauge est annulée. Cordialement, La direction du collège.' It includes a checkbox 'J'ai pris connaissance de cette information' and an 'Editer' button.
- Fil orientation n°9 : Echéances du moi de mai et début juin** (Divers - Direction (Principal et Principale adjointe)) dated lun. 03 mai. The text starts with 'Madame, Monsieur,' and includes an 'Editer' button.

The footer contains links for 'Mentions légales', 'Toutes vos données sont hébergées en France', 'Certifié ISO 27001', 'Tout savoir sur PRONOTE Tutos vidéo', and 'Accéder à l'aide en ligne'.

A retenir pour PRONOTE

- ▶ **IDENTIFIANT et MOT DE PASSE PERSONNELS et CONFIDENTIELS** communiqués en début d'année

VEILLEZ A NE PAS COMMUNIQUER VOS IDENTIFIANT ET MOT DE PASSE

- ▶ Attention, certaines informations ne sont communiquées que sur les comptes parents (ex: alertes sur l'emploi des réseaux sociaux)
- ▶ PRONOTE existe en **version mobile** (application iOS ou Android à télécharger), fonctionnalités plus limitées mais notifications paramétrables.
- ▶ PRONOTE donne accès à l'emploi du temps effectif de l'élève, à ses résultats, à son travail à faire, aux informations essentielles. Il permet en outre de prendre contact avec les enseignants et les personnels de l'équipe éducative.

Le carnet de correspondance

- ▶ Il est la propriété de l'établissement: en cas de perte ou de dégradation, la famille doit le remplacer à ses frais (10€)
- ▶ Il sert de carte d'entrée et de sortie de l'établissement
 - ▶ Attention! Sans carnet un élève est susceptible d'être retenu à la sortie
- ▶ Il permet:
 - ▶ De regrouper un certain nombre d'informations (équipe éducative, règlement intérieur)
 - ▶ Des échanges brefs d'informations et de correspondance
 - ▶ De noter les remarques concernant le travail et la discipline
 - ▶ De noter des encouragements
 - ▶ De noter les retenues, les absences de professeurs
 - ▶ De justifier les absences (billets détachables)
 - ▶ D'autoriser ponctuellement de ne pas déjeuner à la demi-pension (billets détachables)

Les casiers



Casiers

- ▶ 340 casiers sont mis à disposition des élèves pour alléger la charge des affaires qu'ils ont à porter chaque jour dans le collège. Les élèves ne peuvent accéder aux casiers que s'ils s'en sont vus attribuer un.
- ▶ Le nombre limité de casiers peut obliger les élèves à mutualiser l'emploi de ceux-ci (1 casier pour 2 ou 3 élèves).
- ▶ L'attribution d'un casier n'est pas un droit, mais une facilité qui est offerte prioritairement aux élèves demi-pensionnaires et aux plus jeunes. Elle implique le respect des règles de fonctionnement.
- ▶ Prévoir un cadenas **SANS CODE**

Le téléphone portable

- ▶ Sa détention est autorisée dans l'établissement, mais uniquement en mode éteint (**hors tension**) et sous la responsabilité de l'élève (vol, dégradation). Tout usage est interdit, quelle qu'en soit la forme:
 - ▶ Interdit pour téléphoner, envoyer, recevoir des SMS
 - ▶ Interdit pour regarder l'heure
 - ▶ Interdit pour consulter internet
 - ▶ Interdit pour prendre photos et vidéos
- ▶ En cas de manquement à la règle:
 - ▶ L'appareil est confisqué
 - ▶ L'appareil est restitué en fin de journée (DP) ou demi-journée (EXT) sur demande de l'élève
 - ▶ L'élève est puni ou sanctionné

Les réseaux sociaux

- ▶ Point de législation
 - ▶ Les réseaux sociaux sont interdits aux enfants de moins de 13 ans
 - ▶ pour les 13-14 ans, le consentement des parents est désormais requis conjointement à celui du mineur
 - ▶ Les adolescents âgés de 15 ans et plus peuvent consentir seuls à la création de leurs comptes sur les réseaux sociaux, comme un majeur
 - ▶ Ressource: site <https://e-enfance.org/>
- ▶ Les élèves n'ont pas la maîtrise de cet outil, construit pour être ludique et pourtant mal appréhendé par les élèves
 - ▶ Ils n'ont pas conscience des traces qu'ils laissent sur internet (photos, données personnelles)
 - ▶ Ils n'ont pas conscience du biais introduit par la relation à distance
 - ▶ Ils n'ont pas conscience des risques pris (propos, non identification de de l'interlocuteur...)
- ▶ Nous recommandons de ne pas créer ni participer à des LISTES DE DIFFUSION entre élèves de la classe (Whatsapp, Snapchat, etc.). Elles sont très souvent sources de conflits entre élèves.

La prévention et le traitement des situations de harcèlement scolaire

- ▶ Le harcèlement scolaire existe, quel que soit l'établissement
- ▶ Le collège Rabelais conduit depuis plusieurs années une politique volontariste de lutte contre le harcèlement scolaire
 - ▶ Formation des adultes
 - ▶ Existence d'une cellule de veille
 - ▶ Formation et sensibilisation des élèves
 - ▶ Traitement des situations avec les équipes mobiles de sécurité du rectorat si nécessaire (évaluation, conseil, interventions)
- ▶ ATTENTION! Même si les situations de harcèlement scolaire existent, tout n'est pas harcèlement.

Le traitement des situations signalées

- ▶ Objectifs: agir tôt, agir de façon pertinente, aussi bien auprès de la victime que du ou des auteurs
- ▶ 1) repérer les situations: rôle des adultes (dans et hors établissement), des camarades
- ▶ 2) évaluer les situations (rôle de la cellule de veille)
- ▶ 3) agir selon la forme la plus adaptée (rôle du binôme délégué par la cellule de veille)
 - ▶ Soutenir et appuyer la victime
 - ▶ Intervenir auprès du ou des auteurs
 - ▶ Choisir la façon
 - ▶ Intervenir
 - ▶ Evaluer l'efficacité
 - ▶ Persévérer ou changer de méthode
- ▶ 4) assurer un suivi (rôle du binôme délégué par la cellule de veille)

Si tu es victime

1 Se confier

N'aie pas honte ou peur des représailles ! Ose te confier à un adulte du collège mais aussi à tes parents, à ton grand frère ou ta grande sœur. Ne laisse jamais la situation s'installer dans le temps.

2 Se protéger

Pour éviter tout problème sur Internet, ne donne jamais de détails sur ta vie privée et réfléchis avant de diffuser des photos. Ne donne jamais tes mots de passe, ce sont des informations très personnelles.

3 Signaler un abus

Sur Facebook, tu peux signaler un contenu abusif et « bloquer » les amis qui n'en sont pas. Les comptes des agresseurs peuvent eux aussi être bloqués. Va faire un tour sur ce centre d'aide : www.facebook.com/safety/

4 Téléphoner

Si tu es victime de harcèlement à l'École, tu peux appeler le **numéro gratuit « Stop Harcèlement »** 08 08 80 70 10.

10 CONSEILS

contre le harcèlement

Si tu es témoin

6 Soutenir

Bien souvent, les élèves victimes de harcèlement sont mis à l'écart de la classe. Ne participe pas à cet isolement forcé et n'hésite pas à aller leur parler.

7 Ne pas rire

S'il cesse d'avoir une « majorité silencieuse », ou pire, un public hilare face à lui, l'agresseur arrêtera sans doute ses brimades. Les témoins ont un grand rôle à jouer contre le harcèlement à l'école.

8 En parler

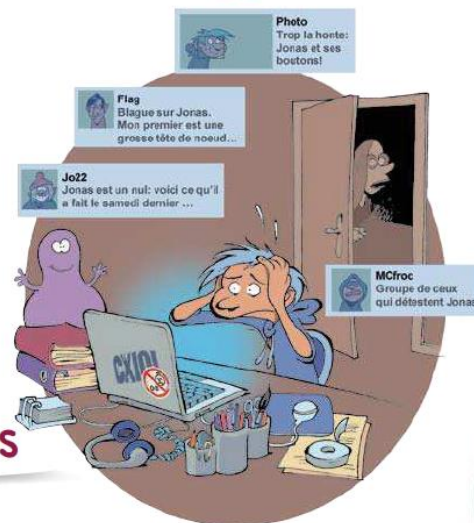
Adresse-toi à un **délégué de classe** ou à un **adulte** du collège si tu es témoin d'un cas de harcèlement. S'il existe des médiateurs, ils peuvent aider à dénouer la situation.

9 Ne pas participer

Si tu reçois un message ou une photo humiliante « à faire tourner », supprime le message plutôt que de le transférer à tes amis. Tu pourras ainsi briser la chaîne du harcèlement.

10 Convaincre

Si le harceleur fait partie de ton groupe d'amis, essaie de le raisonner et de comprendre pourquoi il agit ainsi. Vouloir faire du mal aux autres est aussi un signe de mal-être.



5 Porter plainte

Dans les cas les plus graves, il est possible de porter plainte contre l'auteur du harcèlement. C'est à tes parents, qui sont tes représentants légaux, d'effectuer cette démarche.



Retrouve conseils et outils pratiques sur

AGIR CONTRE LE HARCÈLEMENT À L'ÉCOLE .GOUV.FR

Les points de vigilance à la rentrée

- ▶ Adaptation dans la classe et dans l'établissement
 - ▶ Faire le point avec le professeur principal
 - ▶ Une réunion d'information se tiendra dans les premiers jours suivant la rentrée.
- ▶ Préparation du sac, et organisation
 - ▶ Aider à la lecture de l'emploi du temps
 - ▶ Ne pas stresser les élèves
- ▶ Prévention du harcèlement scolaire
 - ▶ Repérage des signaux faibles
 - ▶ Cellule de veille établissement
- ▶ Suivi des résultats scolaires
- ▶ **Attention particulière à porter sur les Réseaux sociaux, sur les horaires d'usage des téléphones...**

L'association sportive et le foyer

- ▶ L'association sportive (AS) est une activité proposée par les enseignants d'Education Physique et Sportive le mercredi après-midi. En 2021 :
 - ▶ Badminton
 - ▶ Tennis de table
 - ▶ Escalade
 - ▶ L'adhésion n'est pas obligatoire
 - ▶ Une réunion d'information est organisée en début d'année, lors de l'assemblée générale
- ▶ Le foyer socio éducatif
 - ▶ Il permet de financer certaines sorties et activités
 - ▶ Il propose des activités sur le temps de demi-pension
 - ▶ L'adhésion n'est pas obligatoire
 - ▶ Une réunion d'information est organisée en début d'année, lors de l'assemblée générale

Quelles aides pour la scolarité?

▶ Aides financières

- ▶ ADEP (Aide à la demi-pension: département du Val-de-Marne)
- ▶ Bourse des collèges (demandes à effectuer fin septembre début octobre)
- ▶ Fonds social collégien
- ▶ Caisse de solidarité

▶ Aides scolaires

- ▶ Devoirs faits
 - ▶ Inscription à la séance d'une heure, en vie scolaire (bureau des surveillants), en précisant le type de travail souhaité (lettres/langues ou sciences/mathématiques)
 - ▶ Nombre de séances illimité
 - ▶ Groupes de 6 élèves + 1 enseignant
 - ▶ Billet d'inscription distribué
 - ▶ Présence avec du travail et activité studieuse obligatoires

Les parents d'élèves

- ▶ Les parents sont représentés dans de nombreuses instances de l'établissement:
 - ▶ Conseil de classe
 - ▶ Conseil d'administration
 - ▶ Commission permanente
 - ▶ Conseil de discipline
 - ▶ Commission hygiène et sécurité
 - ▶ Comité d'Education à la Santé et à la Citoyenneté
- ▶ Deux associations de parents d'élèves sont, à ce jour, représentées dans l'établissement. Elles sont joignables via les liens sur Pronote/site du collège

Les adaptations

► **Le Plan d'Accompagnement Personnalisé (PAP)**

- Le PAP permet à tout élève présentant des difficultés scolaires durables en raison d'un trouble des apprentissages de bénéficier d'aménagements et d'adaptations de nature pédagogique.
- Information communiquée par l'école d'origine si besoin de continuité/renouvellement.
- Prendre rendez-vous avec le professeur principal en début d'année.

► **Le Projet d'Accueil Individualisé (PAI)**

- Le PAI permet aux élèves atteints de maladie chronique, d'allergie et d'intolérance alimentaire de suivre une scolarité normale. Ce document écrit précise pour les élèves, durant les temps scolaires et périscolaires, les traitements médicaux et/ou les régimes spécifiques liés aux intolérances alimentaires.
- Prendre rendez-vous avec l'infirmière scolaire.

► **Pour les autres adaptations, merci de contacter l'établissement**

Questions / réponses

