

# MON ENTRÉE EN 6ÈME

**Collège Rabelais à Saint-Maur-des-Fossés**

# À PROPOS DU COLLÈGE

Le collège François Rabelais est un collège qui peut accueillir jusqu'à 800 élèves. Il compte 7 classes de 6ème.

Un collège riche en diversité: il accueille des élèves du monde entier car il existe une classe appelé UPE2A, qui est faite pour accueillir des adolescents venus de l'étranger qui souhaitent avoir une apprentissage approfondi de la langue française.

Il y a également au collège des classes de SEGPA; ce sont des classes qui accueillent des adolescents qui souhaitent déjà découvrir le milieu professionnel.

Et enfin, le collège accueille une classe ULIS, qui a pour objectif de permettre à des enfants en situation d'handicap de suivre leur apprentissage dans un environnement scolaire classique.

UN COLLÈGE C'EST  
COMME UN AVION:  
ÇA SE PILOTE!

# AUX COMMANDES...

## Le principal: Mr Tissier.

Son rôle est d'assurer la direction administrative et pédagogique du collège, de constituer les classes avec les enseignants. Il est l'ordonnateur des dépenses, et responsable des locaux. Il préside, entre autres, des conseils de classes, conseils d'enseignement et les Conseil d'Administration.

## La principale adjointe: Mme Bouskila.

Son rôle est d'élaborer l'emploi du temps du personnel et des élèves, elle préside les conseils de classe. Elle s'occupe de la plupart des dispositifs d'aide aux élèves. Elle occupe les mêmes fonctions que Mr Tissier en son absence.



# D'AUTRES PILOTES AUX COMMANDES...

## L'ADJOINTE GESTIONNAIRE, MME GLAIMAN

Elle est le bras droit du Principal du collège sur les questions financière et de sécurité. Son rôle est de gérer tous les aspects financiers du collège. Elle gère également les équipes d'agents qui oeuvrent chaque jours à la propreté des locaux. Référente en matière de sécurité, elle veille au quotidien au bon fonctionnement matériel du collège.

---

## LE DIRECTEUR DE SEGPA : MR VALETTE

Son rôle est de coordonner les actions de l'équipe pédagogique de la SEGPA, il assure le suivi des élèves de la SEGPA et il organise et planifie des stages en milieu professionnel.



© Can Stock Photo - csp41908245



# UNE CADRE INDISPENSABLE: LE REGLEMENT INTERIEUR

## GARANTIE DU VIVRE ENSEMBLE,



Chacun doit savoir ce qu'il a le droit de faire et ce qu'il n'a pas le droit de faire. Pour que chacun soit traité à égalité avec son voisin, pour éviter les injustices et les malentendus, des règles de vie sont nécessaires, valables pour tout le monde.

Dans chaque collège, le règlement intérieur fixe les droits et les devoirs des collégiens. Il est voté tous les ans par le conseil d'administration.

En début d'année, tu dois le lire et le signer sur ton carnet de correspondance. Cela signifie que tu t'engages à respecter ces règles tout au long de l'année. Respecter les règles, c'est comprendre qu'elles sont nécessaires et accepter de les suivre.

## POUR D'AVANTAGE D'EXPLICATION SUR LE REGLEMENT INTERIEUR :

Si tu souhaites mieux comprendre son utilité et son importance, tu peux suivre le lien ci-dessous:

<https://www.education.gouv.fr/le-reglement-interieur-au-college-et-au-lycee-6602>

# UNE JOURNÉE AU COLLÈGE

# TON ACCUEIL AU COLLÈGE



ICI LE PORTAIL D'ENTRÉE →

**Le matin**, tu devras te présenter devant la grille du collège.

Un assistant d'éducation t'accueillera en te demandant de présenter ton carnet de correspondance.

Les Assistants d'éducations sont chargés de la sécurité et de la discipline en dehors des cours : récréation, inter-cours, demi-pension, etc...

Ils sont là aussi pour t'aider dans ton travail scolaire lors des permanences mais aussi pendant les devoirs faits.



ENSUITE, TU IRAS EN CLASSE POUR  
POUVOIR SUIVRE LES COURS...

ACCÈS À LA COUR ↓

ACCÈS AUX COURS ↑

A PARTIR DU HALL DU COLLÈGE, TU POURRAS  
EMPRUNTER LES ESCALIERS POUR TE RENDRE EN CLASSE

# ENFIN EN CLASSE!

## **Le premier jour tu rencontreras ton professeur principal.**

Au collège, tu auras un professeur pour chaque matière, et parmi ces professeurs, l'un d'eux s'occupera du suivi pédagogique de l'ensemble de la classe et de chaque élève individuellement.

Il essaie de régler les problèmes pouvant surgir dans la classe. Il prépare et fait le compte-rendu des conseils de classe avec les délégués d'élèves, il contacte les familles ou encore collecte les papiers distribués en classe et vérifie les notes.



# DANS LA CLASSE...

Au cours du 1er trimestre tu vas élire les délégués de classe.

## QU'EST-CE QU'UN DÉLÉGUÉ?

Deux élèves de ta classe, peut-être toi, seront élus délégués de classe. Quel est leur rôle?

- Il représente la classe au conseil de classe et auprès du personnel du collège.
- Il est à l'écoute de la classe.
- Il transmet des informations aux professeurs ou à la classe.
- Il est responsable, respectueux de l'opinion de la classe et actif.

## Test : JE POURRAIS ETRE DELEGUE(E) DES ELEVES.

- Il y a des choses que je voudrais faire changer au collège	OUI	NON
- Je pense que le règlement intérieur est important	OUI	NON
- Je suis capable de parler au nom des autres	OUI	NON
- Je suis capable de parler devant plusieurs adultes	OUI	NON
- Je saurais rassembler mes idées dans un « programme »	OUI	NON
- Quand il y a une dispute, je sais garder mon calme	OUI	NON
- Ma devise pourrait être « chaque problème a une solution »	OUI	NON
- Je me sens prêt(e) à parler des autres élèves au conseil de classe	OUI	NON
- En général, les élèves de ma classe m'aiment bien	OUI	NON

### RESULTATS

Si tu as six OUI ou plus : tu es capable de jouer un rôle dans la vie collective. Tu fais partie de ceux qui peuvent faire changer ce qui ne va pas, n'hésite pas à te présenter aux élections pour être délégué(e).

# AU TRAVAIL...

Chaque heure tu devras changer de classe et travailler dans une nouvelle matière.

Les cours ont lieu les lundis, mardis, jeudis et vendredis entre 08h25 à 17h45 et les mercredis entre 8h25 et 12h30.

Pour que tu n'aies aucun problème, voici quelques conseils:

1 - Il sera indispensable que tu prépares convenablement ton cartable : c'est-à-dire emporter chaque jour uniquement les livres et cahiers nécessaires aux cours de la journée et pour faire tes devoirs pendant le dispositif "devoirs faits".

2 - il faudra que tu essaies de planifier ton travail. En effet, au collège, les devoirs et les leçons sont parfois donnés à l'avance. Un bon conseil: n'attends pas la veille pour faire ton travail, organise-toi sur toute la semaine.

3 - contrairement à l'école primaire tu auras un agenda sur lequel il te faudra bien noter tes devoirs et surtout ne pas te tromper de date.

## UN EXEMPLE D'EMPLOI DU TEMPS

6E 4					
Professeur principal : Mme BRASSAC					
Numéro de la salle ↓	lundi	mardi	mercredi	jeudi	vendredi
8h30	HI-GE,HOLLO,101	HI-GE,HOLLO,101	EPS	AGL1,BRASSAC,307	PH-CH,MAHOUKOU 108 PHY
9h25	MATHS,BENATIYA,212	A-PLA,SOULAS,303 APLA	CHARENSOL	FRANC,LAFFRAT,306	MATHS,BENATIYA,212
10h35	AGL1,BRASSAC,307	AGL1,BRASSAC,307	FRANC,LAFFRAT,306	SVT,TORELLI,109 SVT	AGL1,BRASSAC,307
11h30			FRANC,LAFFRAT,306		MATHS BENATIYA,212 [EP]
12h25					
12h55	MATHS,BENATIYA,212	MATHS BENATIYA,212 [EP]	TECHN,COQUELET TECH1 [EP]	EPS	
13h50	TECHN,COQUELET TECH1 [EP]	FRANC LAFFRAT,306 [EP]	SVT,TORELLI 109 SVT [EP]	CHARENSOL	HI-GE,HOLLO,101
15h00	EDMUS ZOE OBIANGA 305 EDMU	FRANC,LAFFRAT,306		MATHS BENATIYA,212 [EP]	
15h55				HVC,BRASSAC 307 [EP]	
16h50					
17h45					
↑ Le nom de la matière					
↑ Nom du professeur					
Emploi du temps définitif 2019/2020					

C'EST LE TEMPS DE LA RÉCRÉ...

# UNE PETITE PAUSE S'IMPOSE!



**Tu auras une récré de 15 minutes le matin et une autre l'après-midi.**

Au collège, lors des récréations tu pourras aller au bureau de vie scolaire, auprès de la CPE et des assistants d'éducation pour justifier tes absences mais aussi si tu as besoin d'aide ou de renseignements. Leurs bureaux se trouvent dans le hall du collège.

## **Mais au fait c'est quoi une CPE??**

Elle intervient de manières diverses pour toutes activités en dehors des cours. Elle s'occupe de répartir le travail des assistants d'éducation. En cas d'absence de professeurs, elle organise la prise en charge des élèves en "heure d'étude". Elle contrôle les absences et retards des élèves et participe à la vie pédagogique en assistant aux conseils de classes. Elle veille à l'application au quotidien du Règlement Intérieur du collège.





## UNE PETITE PAUSE S'IMPOSE!

Lors des récréations tu pourras également en profiter pour régler tes demandes administratives, par exemple: aller au secrétariat pour demander un certificat de scolarité; ou encore au secrétariat d'**Intendance** si tu as une demande liée à la cantine. Ces services se trouvent au premier étage du bâtiment administratif du collège (au dessus du CDI).

### Mais au fait c'est quoi l'Intendance??

L'Intendance un service du collège sous la gestion de l'Adjointe Gestionnaire, Mme GLAIMAN et de la secrétaire d'Intendance, Mme ALLIOUA. Elles s'occupent principalement de tous les achats effectués pour le collège mais aussi de la comptabilité du collège et de la gestion financière et administrative de la demi-pension (la cantine).



# PENDANT LA RÉCRÉ, SI TU NE TE SENS PAS BIEN:



Si dans la journée tu ne te sens pas bien, tu pourras aller voir Mme Groisil, **l'infirmière**. L'infirmerie est un lieu d'accueil, d'écoute, de consultation et de premiers soins où sont accueillis les élèves et le personnel pour un motif d'ordre physique, relationnel ou psychologique.

En cas de blessure en l'absence de l'infirmière, les assistants d'éducation s'occuperont de toi. Si ton état le justifie, ta famille sera prévenue et tu rentreras à ton domicile.

**Les passages à l'infirmerie ne doivent avoir lieu qu'aux interours et aux récréations** (sauf urgence véritable) car pendant les cours, l'infirmière effectue :

- Les dépistages infirmiers des élèves de 6<sup>ème</sup>, de SEGPA, d'UPE2A, d'ULIS mais aussi le suivi des élèves de la 6<sup>ème</sup> à la 3<sup>ème</sup>, l'écoute et la relation d'aide, les examens à la demande de l'équipe éducation, l'éducation à la santé...

**Une infirmière à l'écoute...** L'infirmière est là aussi pour t'écouter et t'aider si tu en ressens le besoin. Elle gardera le secret de ce que tu lui diras.



## UNE PETITE PAUSE S'IMPOSE.. VRAIMENT!

La récréation c'est surtout un moment de détente et une occasion pour toi de passer un bon moment. Tu pourras aller dans **la cour de récréation** mais tu auras également une autre opportunité : aller au CDI.

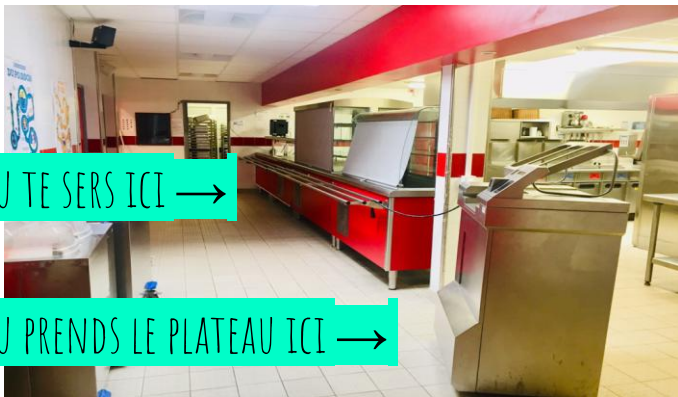
### Mais, c'est quoi le CDI??

Il s'agit du Centre de Documentation et d'Information. C'est un lieu des nouveautés du collège, et c'est une chambre qui fonctionne comme une bibliothèque. Tu peux venir pour simplement lire un livre ou un magazine mais tu peux aussi en emprunter. Si tu as des recherches à faire, tu auras également accès à un espace de travail.

Le CDI est géré par la professeur-documentaliste, Mme APRUZZESE, qui accueille aussi des classes avec les professeurs et des élèves lors des heures de classes.



LE TEMPS DE MIDI...



TU TE SERS ICI →

TU PRENDS LE PLATEAU ICI →

### Comment se déroule le passage à la cantine:

- 1- Tu fais la queue dans la cour près de la porte d'entrée du réfectoire. Un assistant d'éducation vous fera passer à votre tour.
- 2- Tu auras une carte de cantine magnétique, que tu devras passer dans une borne qui te délivrera ton plateau. *Tu devras la conserver deux ans: il faut en prendre soin et ne pas l'oublier.*
- 3- Tu déposes ensuite sur ton plateau, une entrée, un dessert, puis ton plat et tu vas dans le réfectoire pour y déjeuner.
- 4- Une fois le repas terminé, tu commences à préparer ton plateau pour le tri et tu te lèves pour le vider.

## LE RESTAURANT SCOLAIRE.. UN MOMENT DE BONHEUR CULINAIRE!

Sur ton temps de pause méridienne, si tu es demi-pensionnaire, tu auras la chance de goûter à la bonne cuisine de la cheffe de cuisine, Mme KNOERLE. Passionnée par son travail, Mme KNOERLE et son équipe ont au coeur de leur préoccupation de faire du temps de midi un moment de découverte de nouvelles saveurs, avec des produits frais et de la cuisine maison.

Tu auras une pause de 1h30, durant laquelle, en dehors du repas, tu pourras participer à des clubs ou jouer dans la cour. Le CDI est également ouvert sur le temps de midi.

**Les assistants d'éducation seront présents sur ce temps pour t'aider si tu en as besoin.**

APRÈS LES COURS, DE RETOUR À LA  
MAISON...

# À LA FIN DES COURS..



Image: *Le Parisien*, le 3 octobre 2016

## TON DERNIER COURS VIENT DE SE TERMINER,

Tu te diriges vers la sortie à la fin de ton dernier cours, il faut que tu présentes ton carnet de correspondance à un assistant d'éducation à la grille de sortie. Il va contrôler ton emploi du temps, pour s'assurer que tu sors à la bonne heure. Puis tu peux rentrer à la maison!

## DE RETOUR À LA MAISON :

Les gestes à adopter:

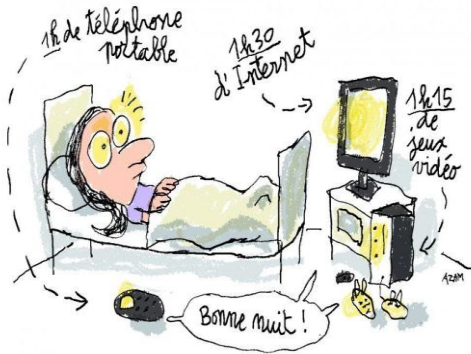
- Je rentre du collège, je prends un goûter.
- Je regarde mon emploi du temps du lendemain.
- Je regarde mon agenda et je reprends les leçons et les exercices à faire pour le lendemain, dans chaque matière.
- Si j'ai fini et qu'il me reste du temps, je m'avance dans mes devoirs des jours suivants.

# À LA MAISON...

## PRÉPARATION DU CARTABLE

CE QUE JE PLACE CHAQUE JOUR DANS MON SAC DE CLASSE:

- Mon agenda et le travail qui était à terminer ou à préparer
- Mes cahiers du jour ou mes classeurs
- Mes livres de cours du jour
- Les feuilles de classeur et copies nécessaires pour les devoirs
- Le carnet de correspondance



## UNE BONNE SANTÉ, UN BON SOMMEIL un-bon-dormeur

<https://www.1jour1actu.com/science/es-tu-un-bon-dormeur>

Le sommeil est un besoin fondamental. Il assure un bon développement physique, psychique et cognitif. Un sommeil de bonne qualité est essentiel à ton développement. Pendant que tu dors, tu consolides tout ce que tu as appris dans la journée.

NOUS VOUS SOUHAITONS UNE BELLE  
RENTRÉE AU COLLÈGE RABELAIS!  
QUE VOTRE ANNÉE SOIT ENRICHISSANTE,  
STIMULANTE ET PASSIONNANTE!!!

TOUTE L'ÉQUIPE DU COLLÈGE